

2014

FMV IŐIK ÜNİVERSİTESİ

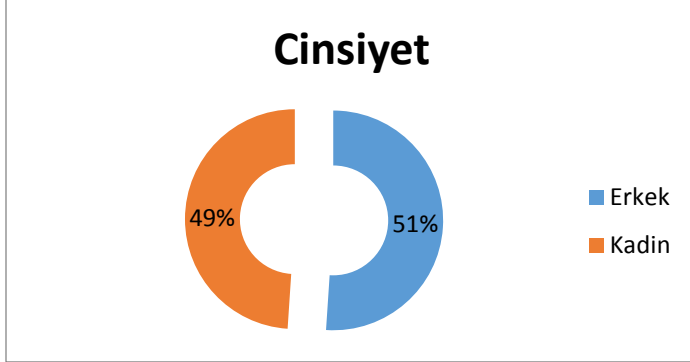
[2014-2015 YURT YERLEŐİMİ]

2014-2015 eđitim yılında ilk defa olarak yurt yerleŐimini otomasyonla yapmıŐ bulunmaktayız. YerleŐim sürecini, kullandıđımız kıstasları, baŐvuru verilerini ve yerleŐimlerin sonuŐ istatistiklerini bu raporda bulabilirsiniz.

Başvurular

2014-2015 akademik yılında Yurtlara, BİM(Bilgi İşlem Merkezi) tarafından hazırlan çevrimiçi başvuru formu ile başvurular alınmış olup, toplam 1386 başvuru yapılmıştır. Bu başvurularla ilgili bazı temel bilgileri aşağıdaki grafiklerde görebilirsiniz.

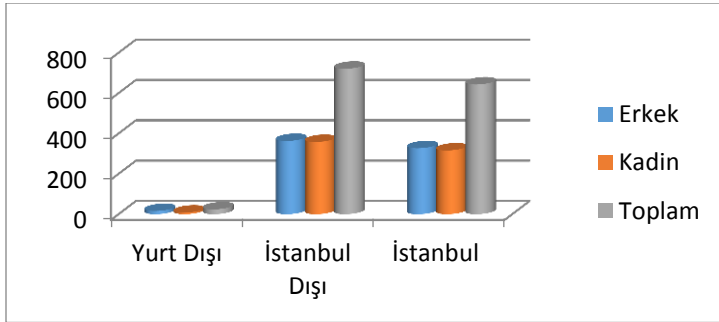
Cinsiyet



Erkek Sayısı:706

Kadin Sayısı:677

Yerleşim Adresleri

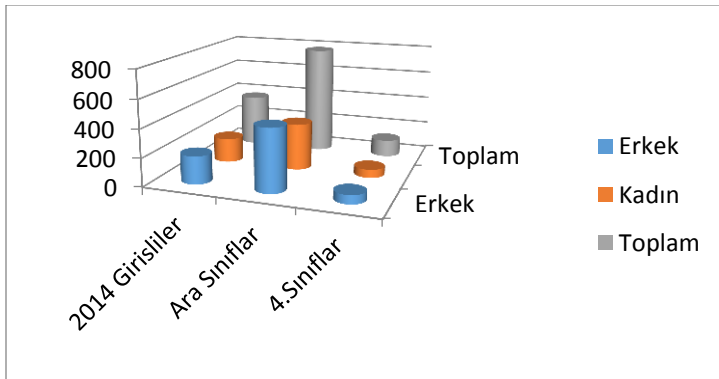


Yurt Dışı:24

İstanbul Dışı:716

İstanbul:643

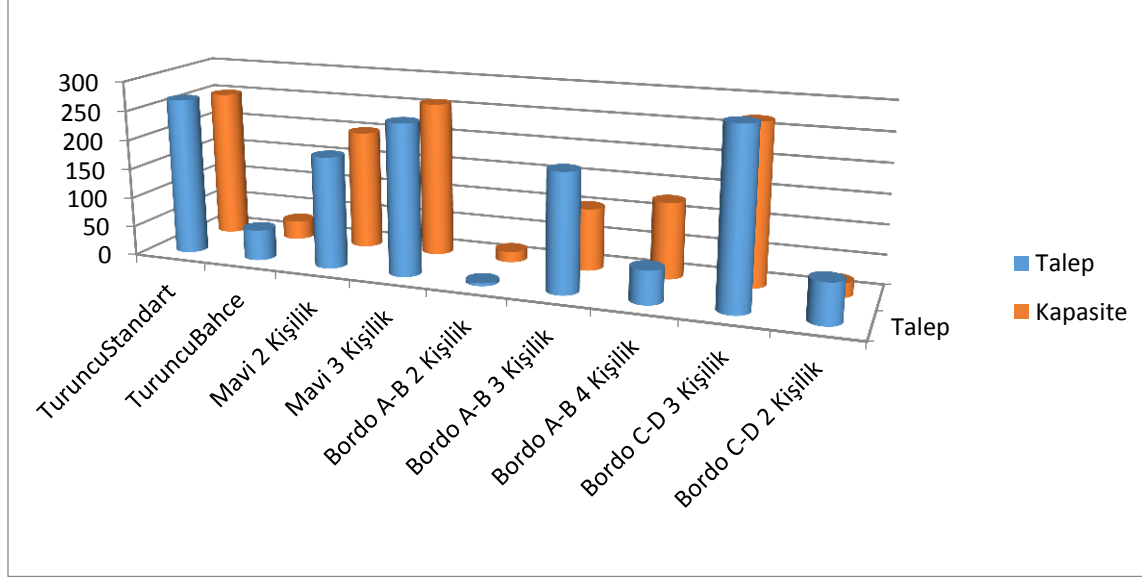
Giriş Yılı ve Sınıf



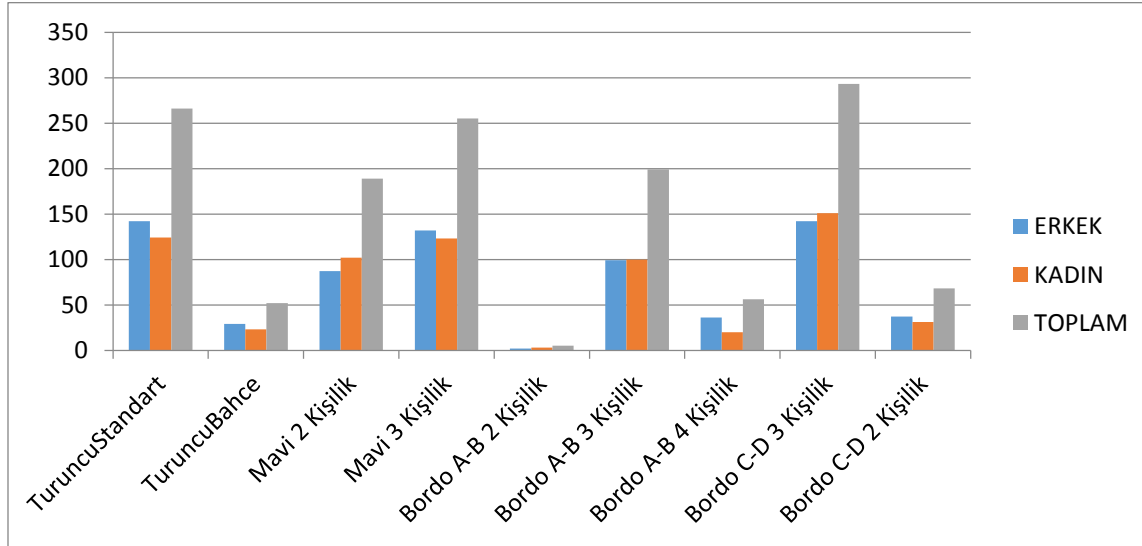
Talep ve Kapasite

Bu yıl yapılan başvurulara göre talep yurt kapasitesinin üstüne çıkmış durumdadır.

Toplam Talep



Cinsiyete Göre Talep



Bordo A-B iki kişilik odalar dışındaki tüm yurtlara olan talep, kapasiteyi geçmiş durumdadır. Buna bağlı olarak, tüm öğrencilerin isteklerinin yerine getirilmesi imkânsız olup, programın amacı öğrenci isteklerini maksimum oranda yerine getirmektir.

Yerleřtirme Kıstasları

Başvuru detayları bölümünde de görüldüğü gibi bu yıl yurtlara olan talep artmış durumdadır. Buna bağı olarak da bazı öğrencilerin istemedikleri odalara yerleşmeleri, hatta yerleşememeleri sonucu doğmuştur. Bu öğrencilerin belirlenmesi için çeşitli kıstaslar kullanılmış, üniversite yurtlar yönetmeliğinde bulunan kurallar göze alınmıştır.

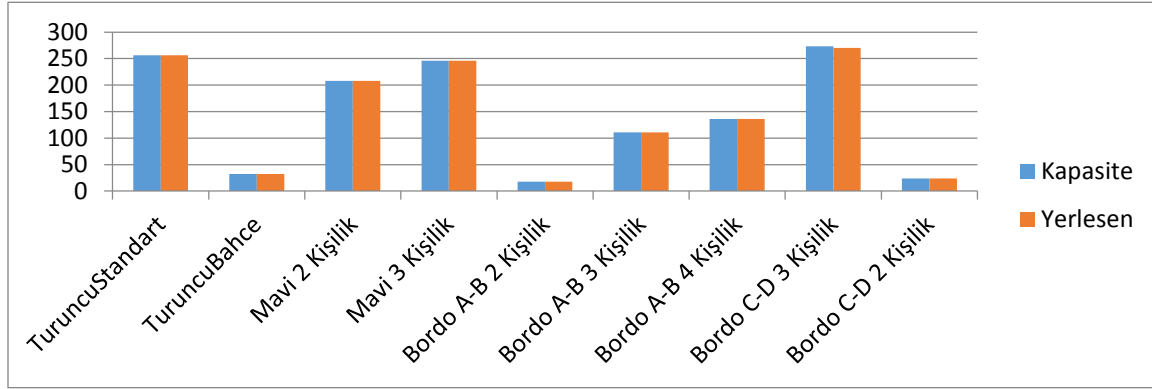
1. 18 Yaşından Küçük Öğrenciler: Yetişkinlik yaş sınırına ulaşmamış öğrencilerin yurtlara yerleşme önceliğı vardır.
2. Yüksek Onur/Onur Burslu Öğrenciler: Üniversite giriş sınavında yüksek onur ve onur bursu ile yerleşen öğrencilerin yurtlara yerleşmede önceliğı vardır.
3. Normal Öğretim Süresi İçindeki Öğrenciler: 7 yıldan fazla süredir okulda kayıtlı olan öğrenciler, sadece yurtlarda boş yer kalması durumunda yerleşebilir.
4. Adres Bilgisi: Öğrencilerin oturma adresi, üstteki kural durumları dışında en önemli yerleşim kıstasıdır. Öğrenciler ev adreslerine göre 10 ayrı bölgeye ayrılmışlardır. Bu bölgeler Şile yerleşkesine olan mesafeye göre belirlenmiştir. 1. Bölge yurt dışı, 10. bölge ise Şile olarak belirlenmiştir. İstanbul içinde ilçe merkezlerine olan mesafeye ve servis ile ulaşım imkânına göre bölge belirlenmesi yapılmıştır.
5. Giriş Yılı ve Sınıf Durumu: 2014 girişli öğrencilerin 4.Sınıfta okuyan öğrencilere göre öncelikleri bulunmaktadır. 4.Sınıftaki öğrencilerin ise diğer öğrencilere göre öncelikleri vardır.

Ek Açıklamalar :

- Yurt Tercihi: Öğrencilere üç tercih hakkı sunulmuş olup, ayrıca hangi yurtlarda **kesinlikle kalmak istemedikleri** sorulmuştur. Bu bilgiler doğrultusunda öğrenciler kesinlikle kalmak istemedikleri yurtlara **hiçbir şart altında** yerleşmezler. Ancak, az tercih yapan öğrencilerin yerleşememe riski vardır.
- Oda Arkadaşı Tercihi: Öğrencilere yurt tiplerine bağı olarak oda kapasitesinden bir az oda arkadaşı tercihinde bulunma hakkı tanınmıştır. Bu tercihler, en fazla düzeyde yerine getirilmeye çalışılmaktadır.
- Oda Arkadaşı Yurt Tercihi Durumu: Eğer bir öğrenci ilk tercihinde oda arkadaşı ile yerleşemezse ve daha sonraki tercihlerinde oda arkadaşı ile yerleşme durumundaysa, öğrenci sonraki tercihinde yerleşir.

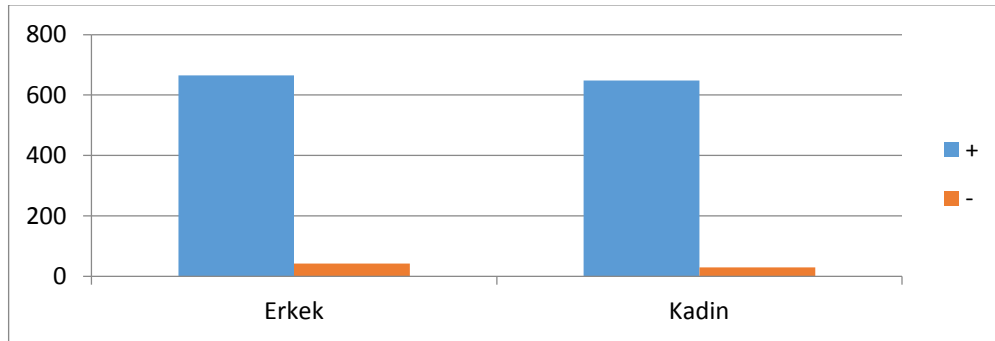
2014-2015 Yerleşim Sonuç İstatistikleri

Yurt Doluluk Oranı

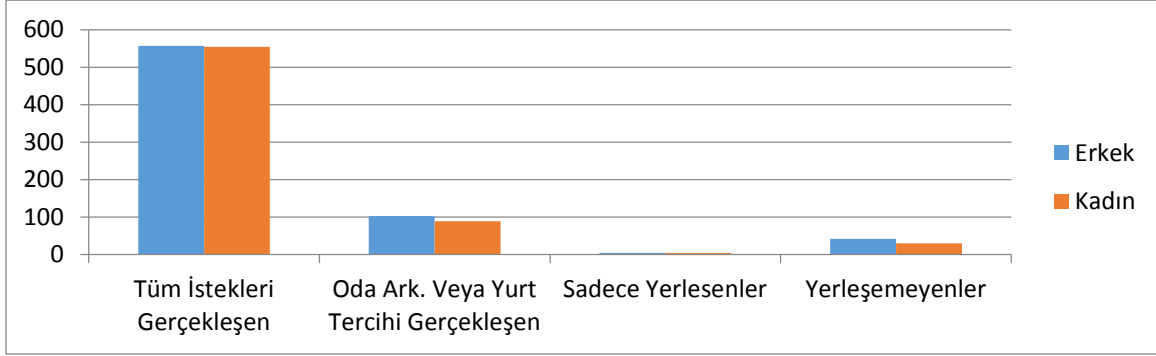


(*Yerleşime açılmış tüm yataklar dolmuştur.)

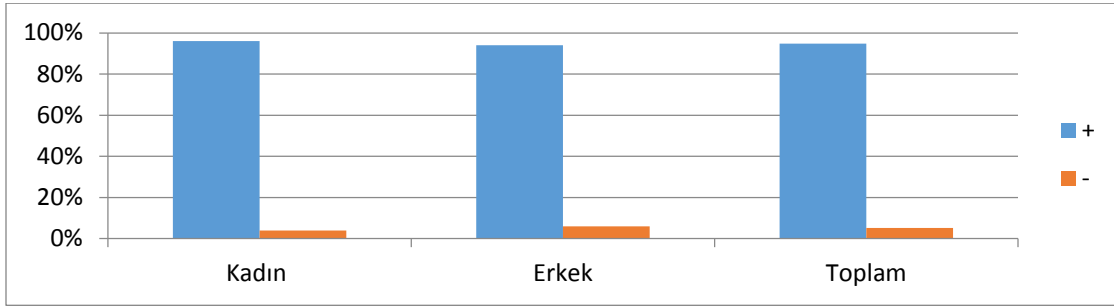
Yerleşen Kişi Sayısı



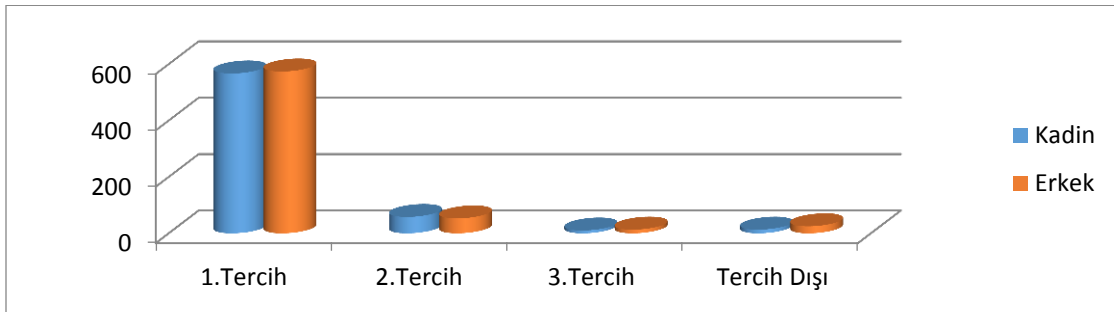
Genel Memnuniyet



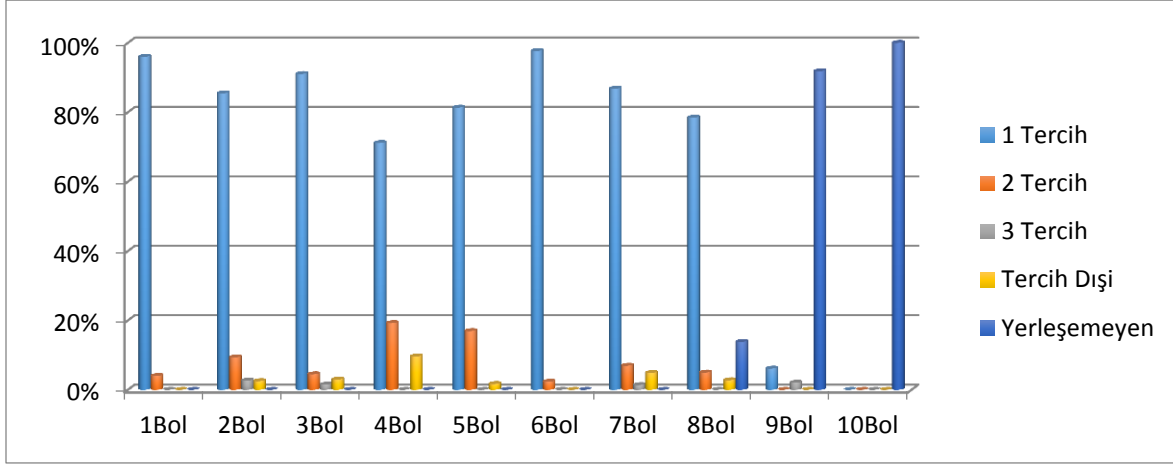
Oda Arkadaşı Talebi Gerçekleşme Oranı



Tercih Yerleşme



Adrese Göre Yerleşilen Tercih



Sınıf ve Giriş Yılına Göre Yerleşilen Tercih

